



**CEIP *el* CRIST**

## **PROJECTE EDUCATIU DE CENTRE**

Aprovat el 13 de desembre del 2023

## ÍNDEX

ABANS DE COMENÇAR.....	4
LA NOSTRA ESCOLA.....	4
2.1. Les característiques de l'entorn social i cultural del centre.....	4
2.2 L'organització i el funcionament del centre.....	5
TRETS IDENTITARIS.....	9
3.1 Enfocament i línia pedagògica .....	9
3.2 Els objectius .....	11
3.3 Prioritats d'actuació i pla d'acció .....	12
4. PLA D'ACCIÓ: LÍNIES I CRITERIS BÀSICS QUE HAN D'ORIENTAR L'ESTABLIMENT DE DETERMINADES MESURES A MITJÀ I LLARG TERMINI.....	16
4.1 La participació dels diversos estaments de la comunitat educativa i les formes de col·laboració entre aquests. ....	16
4.2 La cooperació entre les famílies o representants legals de l'alumnat i el centre.....	16
4.3 La coordinació amb altres institucions. ....	17
4.4. L'organització de l'orientació educativa i l'acció tutorial. ....	17
4.5. L'acollida i la continuïtat entre nivells, cicles, etapes i modalitats d'escolarització.....	17
4.6. L'orientació acadèmica i professional.....	19
4.7. La resposta educativa per a la inclusió de tot l'alumnat. ....	19
4.8. Igualtat i convivència .....	21
4.9. La promoció i bon ús de les tecnologies de la informació i les comunicacions.....	22
4.10. La concreció dels currículums .....	23
4.11. Projecte lingüístic de centre .....	23
4.12. Altres plans i programes .....	24
4.13. Programa de reutilització, reposició i renovació de llibres de text i material curricular.....	25
4.14. Mesures per al foment de la lectura.....	25
5. Avaluació i promoció.....	25
6 ORGANIGRAMA.....	26
7 APROVACIÓ I DIFUSIÓ .....	27
8 BIBLIOGRAFIA I LEGISLACIÓ .....	27



## ABANS DE COMENÇAR

El Projecte Educatiu de Centre (PEC) defineix la identitat i el caràcter propi del nostre centre i esdevé l'eix vertebrador de les accions i relacions de la comunitat educativa.

Entenem aquest Projecte com un document viu i obert que vol donar una resposta de qualitat a totes les persones que habiten el centre, des del seu alumnat, les seues famílies i tota la societat.

El PEC explicita els principis que fonamenten, donen sentit i orienten les decisions que generen i vertebreren els diferents projectes, plans i activitats del centre.

Té com a finalitat que el nostre alumnat desenvolupe plenament i de manera integral la seua personalitat i tot el potencial de les seues capacitats i la voluntat de garantir una tasca educativa coherent, coordinada, progressiva i consensuada per part de tota la comunitat educativa per fer del nostre alumnat uns ciutadans participatius i crítics.

És deure de l'Equip Directiu fer difusió d'aquest projecte entre els membres de la comunitat educativa.

L'aplicació i el respecte d'aquest, és una obligació i responsabilitat de la comunitat educativa: mestres, alumnat, famílies, personal no docent i d'administració i serveis; sense perjudici dels drets i deures reconeguts per la normativa en matèria de legislació educativa.

## LA NOSTRA ESCOLA

Les característiques de l'entorn del nostre centre són un element imprescindible a tindre en compte a l'hora d'establir els nostres objectius i prioritats d'actuació. L'arrelament i l'obertura del CEIP El Crist a l'entorn, del qual forma part, resulten fonamentals per tal d'aconseguir un compromís efectiu de tots els sectors que conformen la comunitat educativa i la creació de xarxes de solidaritat i voluntariat.

El nostre centre fomenta el contacte i relacions amb les entitats de la localitat (associacions veïnals, comerços, empreses, biblioteques públiques, associacions culturals, ajuntaments, serveis socials, etc.) buscant sinèrgies per a promoure acords de col·laboració que faciliten la inclusió de l'alumnat en el context sociocomunitari i dinamitzen els canvis socials, econòmics i culturals d'aquest entorn.

### 2.1. Les característiques de l'entorn social i cultural del centre

El CEIP El Crist és un centre públic d'infantil i primària amb més de 40 anys de recorregut al poble de Meliana i amb 420 alumnes. Enclavats al cor de l'Horta de València i envoltats de camps de cultiu, som un balcó privilegiat a la mar Mediterrània.

L'escola consta de dos edificis i dos patis, amb 6 unitats d'Infantil i 15 de primària i se situa annexe al poliesportiu de la localitat, la qual cosa ens permet gaudir de les seues instal·lacions. És un conjunt d'edificis distribuït en dos plantes, amb magatzem de material, dos ascensors, rampa, sostre sostenible amb plaques solars, menjador i cuina pròpia remodelat recentment amb el pla Edificant de la Conselleria d'Educació.

Altres aules d'ús comú són la biblioteca, aula de música, aula de TVeM (televisió escolar), aula d'informàtica en infantil i primària, dues aules polivalents en Infantil, entre altres. La disminució de l'alumnat està generant la possibilitat de crear noves aules per a diversificar els aprenentatges. Existeix a més un espai exterior molt ampli amb moltes potencialitats encara que faltaria fer-lo més inclusiu i versàtil.

L'equip humà del centre està format pels mestres, alumnes, famílies, educadores de menjador, una administrativa, un conserge, un treballador de manteniment i el personal de neteja. El Claustre de professorat actualment està format per 36 mestres: 8 d'Infantil, 15 de Primària, 2 especialistes d'Anglès, 1 Audició i llenguatge, 2 mestres de Pedagogia Terapèutica, 1 orientadora, 2 d'Educació Física, 1 de Música i 1 de Religió Catòlica. A més, tenim 1 orientadora i 1 educadora. Aproximadament un terç de la plantilla no és definitiva qüestió que sempre aporta una certa dificultat en la continuïtat dels projectes. El menjador escolar, recentment reformat, atén 380 comensals de mitjana i està format per 17 educadores (7 infantil i 9 de primària), 1 cuinera, 1 ajudant de cuina i 2 auxiliars a temps parcial.

L'horari lectiu de l'escola és de 9 a 12.30h i de 15 a 16.30h. de dilluns a dijous i divendres de 9:00 a 14h. Les hores no lectives dels docents són de dilluns a dijous de 12.30 a 13.30h i els divendres de 14 a 15.30h. Aquestes hores d'exclusiva són dedicades a les reunions de cicle, comissions, projectes, claustres, reunions amb famílies i formació.

Les famílies que formen la nostra escola sumen una diversitat cultural i familiar que ens enriqueix com a centre i que aporta valors molt positius en l'alumnat. L'AFA del centre està en procés d'expansió i consta amb una Junta Directiva motivada i implicada en la renovació de l'escola. L'associacionisme de les famílies és important perquè els permet agrupar-se per sumar esforços en pro de la millora de l'educació dels seus fills i filles, establir mecanismes més eficaços de col·laboració amb l'escola i ser una forma d'articular una xarxa educativa que implemente accions, ajude, millore i reivindique una millor escola per tots i totes.

L'escola compta amb la col·laboració de l'Ajuntament de Meliana en moltes activitats que ens proposen i que ajuden a vertebrar el centre dins la localitat.

## 2.2 L'organització i el funcionament del centre.

Una comunitat segons Rosa Valls (2008): "és un projecte de transformació social i cultural d'un centre educatiu i del seu entorn per aconseguir una societat de la informació per a totes les persones, basades en l'aprenentatge dialògic, mitjançant una educació participativa de la comunitat, que es concreta en tots els espais, inclosa l'aula." A la nostra escola creem xarxa i vincles en comunitat i fomentem organitzacions diverses, heterogènies i flexibles. En el dia a dia, ens organitzem per grups d'edat en cadascun dels cicles i etapes educatives.

### Repartiment alumnes per grups

Els grups d'Educació Infantil i Educació Primària es configuraran d'acord amb la ràtio establida a la normativa vigent.

L'alumnat amb necessitats de compensació educativa o necessitats educatives especials es reparteix de manera heterogènia entre tots els grups d'un mateix nivell educatiu per intentar homogeneïtzar els grups pel que fa al nombre i se n'exclourà en la composició tot criteri discriminatori.

Per a fer la distribució de germans/es en el mateix nivell educatiu, s'escoltarà l'opinió de les famílies o representants legals. En aquest sentit, en cas d'haver-hi propostes per part de l'equip docent, quedaren reflectides en els informes sociopsicopedagògics elaborats per l'equip d'Orientació educativa, aquestes seran considerades.

La matriculació sobrevinguda i fora de termini es repartirà de manera equitativa en cas d'haver dues classes del mateix curs. Si les dues classes tenen el mateix nombre d'alumnes, si no hi ha cap consideració especial, es començarà a repartir pel grup A. Tot i això es prioritzaran els criteris pedagògics per a tal repartiment.

El canvi d'etapa d'Educació Infantil a primer de Primària, així com el canvi de cicle en Primària, comportarà també una barreja dels grups. El repartiment el faran conjuntament les mestres que formen els equips docents dels diferents grups (tutor/es i especialistes, professorat d'educació especial i suports) i l'orientadora, amb la supervisió de direcció d'acord amb els criteris establerts a la normativa vigent.

L'alumnat que romanga un any més en un curs es distribuirà de manera equilibrada.

### **Horari escolar lectiu**

L'horari lectiu del centre, d'octubre a maig, serà de 9:00 a 12:30 pel matí i de 15:00 a 16:30 per la vesprada, de dilluns a dijous. I de 9:00 a 14:00 divendres. La jornada intensiva es farà durant els mesos de setembre i de juny on l'horari serà de 9:00 a 13:00.

Les sessions de classe seran 45 minuts. El pati d'infantil és de 45 minuts i el de primària de 30 minuts. L'entrada de l'alumnat de 3 anys es farà escalonada els primers dies d'escola.

### **Activitats en horari no lectiu**

L'escola té un paper important en l'educació dels alumnes, però en el centre docent hi ha altres horaris no lectius que permeten globalitzar l'aprenentatge i establir criteris comuns que ens ajudaran en aquesta educació. Aquests moments, lluny de ser residuals, són molt importants per una gran part d'alumnat ja que quasi ocupen les mateixes hores que les lectives. És per això que des del PEC volem fer èmfasi en aquestes activitats com a suport essencial a la tasca docent.

### **Menjador escolar**

El temps de migdia a l'escola ha de garantir tres funcions bàsiques vinculades l'educació per la salut i la sociabilitat dels infants del centre. És per això que dins d'aquest temps, des de l'equip del Crist volem garantir una alimentació equilibrada i de proximitat, l'adquisició

d'hàbits personals, d'higiene i socials i d'una manera que respecte els ritmes i els temps de cadascú.

Entenem doncs aquest temps de menjador com una continuació de la línia pedagògica del centre i, desenvolupem el projecte de manera coordinada amb l'encarregada, les cuineres, les monitores i la resta d'agents externs.

S'incorpora el Programa Horta-Cuina a l'empresa gestora del menjador dirigit a facilitar i consolidar una alimentació saludable, sostenible i de qualitat basada en l'aposta decidida per la producció agrària de l'Horta de València i les comarques veïnes, reconeixent el menjador escolar com un motor clau per a l'educació en valors, la garantia del Dret a l'Alimentació, la valorització del territori i el respecte del medi ambient. Pensat per a fer possible una alimentació basada en la nostra agricultura, incorporant productes ecològics, frescos, locals i de temporada en els menús.

Es celebrarà una reunió mensual per consensuar els menús i parlar del funcionament del menjador en una Comissió Mixta de Menjador, formada per l'empresa, la cuina, l'encarregada del menjador, i representants de les famílies, del professorat i de l'alumnat. De la mateixa manera que a l'entrada del matí, també farem entrada amable a les 15h. L'alumnat del menjador pujarà tranquil·lament a les 14:55 amb les monitores a les seues classes i allí rebran al professorat.

Com a mesura per a fomentar la sostenibilitat, s'eliminen les ampolles d'aigua de plàstic i se substitueixen per fonts d'aigua microfiltrada.

Establirà un programa d'activitats variades, lúdiques i educatives, així com temps per a l'estudi voluntari.

El funcionament del menjador està gestionat per una empresa externa que, mitjançant el concurs tal com marca la normativa, porta el servei. L'escola cedeix aquells espais necessaris per a fer el servei, així com espais alternatius en cas de pluja. El menjar s'elabora al centre amb servei de cuina pròpia i auxiliars de cuina. Els menús són programats per l'empresa amb una nutricionista. El nombre definitiu de monitors depèn del nombre de comensals seguint i atenent a la normativa.

### **Plantilla del centre**

La plantilla del centre serà la que dicte la Conselleria d'educació. Des de direcció es distribuïran els mestres per atendre el millor possible tot l'alumnat. La direcció tindrà en compte, a l'hora de repartir el professorat, els criteris marcats a la normativa vigent, escoltant les demandes fetes pels mestres el curs anterior i sempre buscant el benestar dels infants.

### **Horaris dels mestres**

L'equip directiu farà els horaris dels mestres i especialistes d'acord amb la normativa vigent i tenint en compte les propostes de millora de les avaluacions.

La coordinadora d'infantil participa en l'organització dels horaris d'aquesta etapa.

## **Exclusives**

Les exclusives que fan els mestres al centre estan repartides durant l'horari de migdia. Hi ha un dia per atenció a famílies, cicle, nivell i claustres, formació de centre i COCOPE.

## **Treball per cicles**

L'escola treballa per cicles : El d'infantil, 1r cicle, 2n cicle i 3r cicle , es reuniran quinzenalment o sempre que siga necessari amb el coordinador. La direcció, reunirà els coordinadors, a la Comissió pedagògica, i estendrà una acta per a tots els membres del claustre amb els acords presos.

## **Extraescolars**

El servei d'extraescolars és gestionat per l'Associació de Famílies d'Alumnes (AFA) del centre. S'ofereix el servei d'escola matinera i vespertina. Les activitats, normalment, entren en funcionament a inici d'octubre.

## **Eixides i excursions**

Les activitats complementàries del centre són d'obligat compliment com les altres hores al centre.

Totes les activitats complementàries han d'estar dins de la línia pedagògica del centre i és molt important l'assistència de la totalitat de l'alumnat. Els mestres tutors han d'assistir a totes les activitats i els especialistes de manera proporcional als diferents cursos on fan activitats.

## **Activitats municipals fixes**

L'escola estableix ponts de treball amb l'Ajuntament per permetre aquesta permeabilitat de la vida escolar i municipal. Per això es manté , bàsicament, contacte amb cinc regidories: Regidoria d'Educació, Regidoria de Cultura, Regidoria de Benestar Social, Regidoria de Medi Ambient, Regidoria de Joventut i Regidoria d'Esports.

## **Personal d'administració i serveis (PAS) i funcions**

En el nostre centre comptem, actualment, amb tres persones: administrativa, conserge i manteniment que depenen, la primera de Conselleria d'Educació i les altres dues persones, de l'Ajuntament.



A l' auxiliar administratiu li correspon:

- la gestió administrativa dels processos de preinscripció i matriculació d'alumnes;
- la gestió administrativa dels documents acadèmics: llibres d'escolaritat, historials acadèmics, expedients acadèmics, títols, beques i ajuts, certificats, diligències, etc.;
- la gestió administrativa i la tramitació dels assumptes del centre i l'atenció a les famílies. El director o directora del centre pot determinar, segons les necessitats i característiques del centre, l'execució de funcions i tasques similars o relacionades amb les anteriors.

El conserge i personal de manteniment del centre tenen com a funcions:

- vigilar les instal·lacions del centre,
- controlar els accessos i rebre les persones que accedeixen al centre.
- custodiar el material, el mobiliari i les instal·lacions del centre.
- utilitzar i manipular màquines reproductores, fotocopiadores i similars.
- atendre l'alumnat.
- donar suport al funcionament i a l'estructura del centre i també a l'equip directiu.

### TRETS IDENTITARIS

Les característiques de l'entorn del nostre centre són un element imprescindible a tindre en compte.

La línia pedagògica del centre dona coherència al procés educatiu. Segons el DECRET 106/2022, de 5 d'agost, del Consell, d'ordenació i currículum de l'etapa d'Educació Primària, el projecte educatiu ha de proposar entorns d'aprenentatge flexibles i creatius que oferisquen opcions variades per a donar una resposta ajustada a les necessitats educatives de l'alumnat, buscant la personalització de l'aprenentatge, respectant els diferents ritmes de treball i dissenyant activitats i materials que permeten avançar a tots i cadascun dels i de les alumnes.

És per això que el a continuació, passem a concretar els aspectes relacionats amb el nostre enfocament pedagògic.

#### 3.1 Enfocament i línia pedagògica

L'enfocament pedagògic del CEIP El Crist vol tindre els infants al centre de la vida de l'escola, donant-los el protagonisme dels seus aprenentatges i tenint sempre present la normativa vigent. Volem caminar cap a un perfil d'eixida que permet a l'alumnat assolir totes les competències necessàries per a enfrontar-se al món canviant que ens envolta i a la nostra societat.

L'escola vetlla per assegurar una coherència metodològica en totes les seues etapes, així com una transició entre aquestes el més amable possible. Aquest projecte planteja l'educació com una tasca col·lectiva de tot l'equip docent i de la comunitat educativa.

L'Educació en les etapes d'infantil i també primària és un període vital en el desenvolupament evolutiu de l'ésser humà en què els infants experimenten els canvis més significatius en totes les dimensions: físic, cognitiu, lingüístic, emocional i social. Canvis que els permeten avançar cap a una vida autònoma a mesura que construeixen la seua personalitat i amplien experiències.

Segons el DECRET 104/2018, de 27 de juliol, educar en la diversitat és reconèixer que cada infant té necessitats úniques. Des d'aquesta perspectiva, en la nostra escola concebem l'aprenentatge com un procés integral, tant individual com social, de construcció del coneixement mitjançant la relació amb l'entorn. Aquest procés implica escoltar i acompanyar a l'infant a partir de les seues necessitats, el treball per a la convivència, en l'atenció inclusiva i per a l'assoliment de les competències. Treballem per a garantir la igualtat d'oportunitats i l'equitat del nostre alumnat, evitant qualsevol classe de marginació i/o exclusió, contribuint a formar ciutadans responsables, solidaris i respectuosos amb l'entorn, la societat i el medi ambient.

El projecte del CEIP El Crist es vertebrava a través de tres grans pilars interrelacionats on cadascun abraça una sèrie d'idees indispensables en la nostra escola: una escola oberta a la comunitat i al món, innovadora, a la vegada que respectuosa i inclusiva; una escola amb 100 llenguatges que prioritze la voluntat d'atendre totes les vessants dels individus; i una escola verda, com una necessitat vital per atendre a la sostenibilitat del planeta.

Una escola **OBERTA**. Oberta a les famílies, a l'entorn, al poble, permeable i on educació i comunitat siga un continu en qualsevol dels seus espais. Una escola oberta i amb els braços oberts que respecte i incloga a tots i totes, que establisca aliances amb la comunitat, la societat i el món. Necessitem una escola oberta a la societat, a l'entorn on es troba. Una escola de portes obertes ha de ser el motor del canvi social i amb gran influència en el seu context. Per a que aquesta realitat pugua ser possible necessitem a les famílies, a les institucions, a les associacions, al poble...Necessitem una escola oberta, inclusiva i acollidora, sense cap tipus de violència, connectada a allò que l'envolta i que busque l'èxit de tot el seu alumnat.

Una escola **VERDA**. Entenent-la des de la sostenibilitat, el contacte amb la natura, la vinculació amb l'horta i l'entorn natural i que ens mantinga actives i saludables.

Una escola com la nostra, que té el privilegi d'estar ubicada en mig de l'horta, no pot viure d'esquenes a aquesta. El vincle a la terra, a l'horta, a les nostres arrels i la nostra identitat ens porta també a comprendre i viure els seus principis i ritmes. Els nostres alumnes han de tindre l'oportunitat de viure en contacte amb la seua naturalesa més pròxima per aprendre d'ella i amb ella.

Volem fomentar actituds i valors de respecte pel medi ambient i l'ecologisme. Per aquest motiu, és important promoure diferents línies d'actuació com activitats obertes en entorns

naturals, un servei de menjador basat en l'ecologisme i la sostenibilitat, projectes de conscienciació i l'Hort Escolar.

Una escola amb **CENT LLENGUATGES**. Com deia Loris Malaguzzi, l'infant està fet de cent llenguatges. Universalitzant l'accés als aprenentatges partint de les diverses necessitats dels infants; des dels llenguatges més científics i tecnològics als més artístics i expressius.

Una escola inclusiva, que té les Arts com un dels pilars fonamentals de la seua formació està donant el missatge als seus alumnes que treballar conjuntament per crear un moment, un espai, un regal de bellesa destinada a millorar la vida dels altres, ens converteix en vertaderes persones, en ciutadans que fan la vida digna de ser viscuda. Impregnar la vida escolar d'Arts contribueix al desenvolupament integral de l'individu, despertant la creativitat, la fantasia, afavorint els processos cognitius, d'emprenedoria, de consciència de la diversitat cultural, de respecte, tolerància i formació de la pròpia personalitat.

Aquest tres grans pilars es concreten en diverses accions que, lligades a les àrees curriculars, afavoreixen els aprenentatges d'una manera globalitzada, contextualitzada i coherent.

### 3.2 Els objectius

El centre projecta aquesta línia de treball amb una projecció de futur que es concreten en els objectius que segueixen en aquest document, partint sempre d'un model d'escola equitativa, inclusiva i innovadora, generadora d'entorns segurs de convivència.

En el CEIP El Crist entenem l'educació com un territori de trobada on es practiquen la llibertat, la solidaritat i la democràcia. L'educació és per nosaltres un recurs per al saber i per al conviure, l'educació viu d'escolta, diàleg i participació, valoritza el respecte, les diversitats, les competències i els coneixements de cada infant.

Tant pel que fa a l'organització com a les activitats, la nostra finalitat és potenciar les capacitats dels infants i afavorir el seu desenvolupament. Partint de les relacions, l'escola ajuda els infants a créixer amb autonomia, sociabilitat i afecte.

Vertebrats pels pilars que sostenen el projecte, hem establert tres grans objectius que es concreten alhora en diverses estratègies i actuacions.

**OBJECTIU 1** Millorar l'èxit escolar de l'alumnat des del respecte a la infància, garantint la inclusió i individualització dels aprenentatges.

**OBJECTIU 2** Millorar la Convivència escolar, afavorint un clima de benestar i respecte entre tota la comunitat educativa.

**OBJECTIU 3** Promoure la sostenibilitat implementant els objectius de desenvolupament sostenible.

### 3.3 Prioritats d'actuació i pla d'acció

El centre fomenta una pedagogia activa, experiencial i viva, basada en l'aprenentatge significatiu mitjançant un conjunt d'estratègies, procediments, tècniques i accions que tenen com a finalitat, potenciar les possibilitats d'aprenentatge als xiquets i xiquetes i que marquen la nostra línia pedagògica:

**Una escola amable:** Un dels grans objectius del projecte de El Crist és millorar la convivència escolar, afavorint un clima de benestar i respecte entre tota la comunitat educativa. És per això que pensem en una escola més transitible i sense barreres que fomenti l'autonomia dels infants, les relacions i els ritmes de cadascú, proposant una entrada més relaxada sense necessitat de fileres.

L'adaptació dels primers dies és també un moment molt important que cal tractar amb cura i tendresa. Els tres primers dies del curs al mes de setembre l'escola desenvoluparà el procés d'adaptació dels infants de 3 anys. Per tal d'afavorir el procés d'adaptació, dins de cada grup de referència, les tutories organitzen la convivència dels infants en xicotets grups.

En general, una escola sense barreres per a l'alumnat, el professorat, les famílies i, en general per a tota la comunitat educativa.

**L'assemblea de centre:** L'últim divendres de cada mes es reuneix l'assemblea del centre. Des de fa molts anys, aquesta proposta vol incentivar la participació dels infants en la vida de l'escola i la presa de decisions. Inspirat en el model de participació infantil liderat pel pedagog italià Francesco Tonucci "La ciutat dels infants" l'assemblea de centre vol també escoltar les opinions i idees dels xiquets i xiquetes de l'escola.

Es fomenta l'expressió de les opinions dels infants, però sobretot s'escolten les seues propostes i es consideren les seues opinions fent que aquestes revertisquen directament en la vida i la realitat de l'escola com una forma de millorar la qualitat de la seua pròpia educació i la de la resta de la comunitat.

**Actuacions d'èxit:** El treball sistematitzat amb els grups interactius i les tertúlies literàries afavoreixen tant la millora del clima escolar i la convivència com la millora de l'èxit escolar de l'alumnat. Els **grups interactius** organitzen l'aula en grups heterogenis (entre 4-5 alumnes) tutoritzats per una persona adulta (voluntària, familiar o un altre professional membre de la comunitat educativa) que assegura l'aprenentatge entre iguals maximitzant les interaccions. Es realitzen en programacions dins de l'horari lectiu de manera quinzenal i en tot el centre i d'octubre a maig.

Les **tertúlies literàries** fan referència a la construcció col·lectiva de significats i coneixement a través del diàleg amb totes les persones participants de la tertúlia, basant-se en els set principis de l'aprenentatge dialògic. Es potencia l'acostament de tot l'alumnat sense distinció

a la cultura i literatura clàssica universal i al coneixement científic acumulat per la humanitat. Es contemplen dins les programacions de tot el centre.

**El cor escolar:** Són molts els estudis científics que demostren el paper tan important que exerceix la música en el desenvolupament global de l'ésser humà, en l'àmbit sensorial, interpersonal, així com en el desenvolupament de les capacitats matemàtiques i lingüístiques.

Un projecte coral inclou que té com a objectiu principal reduir el fracàs escolar i l'absentisme així com facilitar la millora dels resultats de l'alumnat. Contribuirà a la millora de la convivència, a prendre consciència de les mateixes dificultats, a superar-les i a respectar les normes del grup.

Aquesta activitat es planteja als cursos de 5é de primària, que desenvoluparan de manera conjunta una sessió de les dues curriculars de Música i de manera voluntària en 6é amb una sessió fora de l'horari lectiu.

**Tàndem lector:** L'apadrinament lector és una activitat cooperativa que es realitza l'últim divendres de mes en tota l'escola. La proposta es realitza en parelles i és l'alumnat més major qui llig als més menuts. Considerem aquesta proposta molt enriquidora ja que representa compromís i responsabilitat per part del padrí i alhora que mira d'encomanar al seu fillol el gust per la lectura engrescant-lo a llegir.

**L'hort didàctic ecològic:** Amb l'horta com a veïna de la nostra escola en el treball de l'hort escolar esdevé essencial partir dels interessos i curiositats del nostre alumnat, és d'aquesta manera com l'hort escolar es converteix en un generador d'experiències i situacions d'aprenentatge significatives per a ells i elles. Hem iniciat a més un programa de col·laboració amb l'IES de la localitat cosa que, no només afavoreix més les relacions en la localitat, sinó que s'emmarca també dins el pla de transició amb l'institut de Meliana.

**Agrupaments flexibles:** Els agrupaments flexibles són una estratègia curricular i organitzativa que té com a objectiu principal atendre els diferents ritmes d'aprenentatge dels infants per tal de poder afavorir tant els seus interessos com el seu aprenentatge. Aquest curs proposem fer dues sessions amb grups reduïts (un d'anglès i una de matemàtiques) en segon i tercer cicle i tres sessions en primer cicle de primària (matèria a valorar segons el grup/classe). A més, al llarg d'un trimestre els infants gaudiran del projecte TVeM, cosa que també es farà en grups reduïts.

A més d'aquests grups reduïts, es treballen també amb altres tipus d'agrupaments com la rotació de mestres o la barreja intercicle en les sessions de projectes interdisciplinaris, entre d'altres.

En infantil i primer cicle també es treballarà una sessió de naturals de manera directa en l'hort didàctic, i també serà amb un grup reduït d'alumnat.

**Projecte solidari:** L'escola porta endavant aquest projecte des de el curs 2002-2003. Es tracta d'un projecte multidisciplinari on treballem a les classes una sèrie d'activitats que culminen en la celebració del mercadet solidari, que recull fons per a la realització de projectes socials d'ajuda en alguna zona desfavorida del tercer món. Per a dur-lo a terme, treballem amb alguna ONG o Fundació, que participa del nostre projecte aportant les experiències i coneixements viscuts amb les persones del lloc que anem a ajudar, amb una col·laboració recíproca entre l'organització i l'escola. A més a més, per a la realització del mercadet participen la comunitat educativa, l'Ajuntament, comerços, associacions i entitats de Meliana.

**TVem, la televisió escolar de Meliana:** Al CEIP El Crist portem temps donant-li importància a la cultura audiovisual com a eina per aconseguir una educació més plena, més integradora i més apegada a la realitat. Les relacions entre allò audiovisual i l'educació fa molt de temps que són indissociables. Tant l'alumnat com el professorat vivim de ple en la societat de la imatge. Des de la televisió, el cinema, les xarxes socials, les plataformes audiovisuals i, recentment, les classes en línia, el consum d'imatges ja supera al del text. Amb la programació del projecte TVem, l'alumnat viu una educació que va molt més enllà de la rutina dels llibres de text i dels exàmens i ens ajuda a treballar moltes competències amb una finalitat o situació d'aprenentatge.

**Estratègies de treball per al foment lector:** Per millorar l'èxit escolar de tot l'alumnat potenciem la lectura sistemàtica en totes les àrees i matèries del currículum al llarg de tota l'escolaritat bàsica per augmentar la competència comunicativa i lingüística i desenvolupar l'hàbit lector dels xiquets i xiquetes. La competència lectora és la base de molts aprenentatges i un requisit per participar amb èxit en bona part dels àmbits de la vida adulta. Al llarg del curs plantegem diferents actuacions per consolidar i assegurar la comprensió lectora (Programa d'estimulació del llenguatge oral) en infantil, lectures tutoritzades, lectors emprenedors, tertúlies literàries, dinamització de la biblioteca, animacions lectores, concursos literaris, festes temàtiques, fira del llibre i concurs de poesia Marc Granell...

**Espais d'aprenentatge a Educació Infantil:** És sobretot en els primers anys d'escolarització que concebem l'aprenentatge com un procés, tant individual com social, on la construcció del coneixement ocorre mitjançant la relació amb els demés i l'entorn. Plantejant els espais d'aprenentatge s'afavoreixen les relacions, la comunicació i la inclusió. Els xiquets i les xiquetes pensen, trien, expliquen, escolten, actuen, observen, experimenten, construeixen, imaginen, comparteixen, es relacionen i s'emocionen.

Organitzem l'aula amb diferents propostes, on els alumnes van a treballar en xicotets grups i autònomament. Per a poder dur-ho a terme, dissenyem situacions d'aprenentatge estimulants, significatives i integradores, contextualitzades i respectuoses amb el procés de desenvolupament integral dels infants en totes les seues dimensions. Els materials de les diverses situacions d'aprenentatge canvien a l'aula atenent a les necessitats i inquietuds de

l'alumnat, projecte que s'està treballant, la programació d'aula i la distribució quinzenal de les nostres programacions.

**Aula sensorial:** L'aula sensorial en Educació Infantil és un espai dissenyat perquè els infants puguin interactuar amb les diverses propostes a partir de l'estimulació dels seus sentits. D'aquesta manera, poden potenciar les seues habilitats socials i intel·lectuals a través del descobriment, les sensacions, la manipulació... a més d'eixir de la seua aula de referència per trobar-se una aula plena de sorpreses.

**Treball de projectes:** Tant en l'etapa d'infantil com de primària, en el CEIP El Crist, treballem alguns continguts curriculars des del mètode ABP. És un treball de caràcter obert que fomenta en l'alumnat implicar-se col·lectivament per conèixer i aprofundir en temes pels quals els alumnes han manifestat curiositat i interès. Es dona més importància al procés que al resultat final.

Aquest projectes de treball es treballen a les aules d'Educació Infantil i 1r cicle de Primària de manera globalitzada. Al segon i tercer cicle els Projectes de treball es realitzen a les àrees de Coneixement del Medi fonamentalment.

**Les TIC, TAC i TEP:** Considerem de vital importància, en aquest món canviant, el foment amb l'alumnat del treball autònom amb les noves tecnologies: TIC (Tecnologies Informació i Comunicació), TAC (Tecnologies Aprenentatge del Coneixement), TEP (Tecnologies Empoderament i Participació), TRIC (Tecnologies de Relació, Informació i Comunicació). Intentem potenciar l'ús de les tecnologies de la informació aplicades a les àrees del currículum i també com a recurs pedagògic habitual i afavorir-ne el coneixement per part de l'alumnat. Som un centre digital col·laboratiu i comptem amb wifi "Aules connectades".

**L'anglès:** L'aprenentatge de l'anglès s'inicia en la etapa d'educació infantil. Apostem per la introducció d'una llengua estrangera des d'una vessant respectuosa i lúdica mitjançant històries, cançons i jocs ja que els entenem com els pilars fonamentals de l'aprenentatge de qualsevol infant. Aquest aprenentatge pot semblar molt complex, des del punt de vista dels adults, però per als xiquets i xiquetes pot resultar un procés molt natural.

En educació primària continuem donant importància a la llengua anglesa flexibilitzant una de les sessions per a aprofundir en la competència comunicativa. A més, el centre participa en el programa d'auxiliars de conversa de la Conselleria d'Educació, mitjançant el qual, l'escola rep cada any una persona nativa que ens acompanya en algunes de les sessions d'anglès.

**Salut i esport:** El nostre centre s'emmarca dins el projecte d'esport, activitat física i salut - PEAFS- promogut per la Direcció General d'Esport Servei de Promoció de l'Esport i Activitat Física. L'objectiu del projecte és formar en hàbits saludables i educació en valors, i es realitza al centre educatiu, tant a les seues instal·lacions com fora d'aquestes. Des d'un punt de vista interdisciplinari, les temàtiques dels programes a desenvolupar han de referir-se, entre altres, a les següents àrees: salut, recreació, competició, igualtat de gènere, convivència,

discapacitat, col·lectius de la diversitat, família, medi ambient... realitzant activitats físicoesportives que puguen cobrir el temps d'oci de manera activa, lúdica i divertida abordant una triple perspectiva física, mental i social.

#### 4. PLA D'ACCIÓ: LÍNIES I CRITERIS BÀSICS QUE HAN D'ORIENTAR L'ESTABLIMENT DE DETERMINADES MESURES A MITJÀ I LLARG TERMINI

##### 4.1 La participació dels diversos estaments de la comunitat educativa i les formes de col·laboració entre aquests.

El projecte actual de la nostra escola naix amb la voluntat de donar una resposta encertada a la necessitat de corresponsabilitat educativa de les escoles del segle XXI.

La dificultat de moltes persones per conciliar la vida laboral i familiar fa que les aliances dins la comunitat educativa siguen més importants que mai sent necessària una major corresponsabilitat de tots els agents que integren la comunitat educativa: mestres i educadors, famílies, infants i societat civil.

L'escola del Crist, pretén estimular la implicació i la corresponsabilitat dels infants i de les famílies en el projecte pedagògic i promoure una relació de col·laboració i confiança entre les famílies, l'equip pedagògic i els infants.

##### 4.2 La cooperació entre les famílies o representants legals de l'alumnat i el centre.

Les comissions mixtes són equips de treball integrats per famílies del centre, alumnat i l'equip pedagògic i cadascuna de les quals s'ocupa d'un àmbit d'actuació. Tenen caràcter estable, amb una previsió d'objectius que es va treballant entre les famílies i els mestres que en formen part. La participació de les famílies és vital per enfortir entre tots i totes el projecte de l'escola. Si les famílies estan interessades a formar part d'alguna comissió o grup de treball, poden posar-se en contacte en l'horari d'atenció o a través del telèfon o el correu electrònic del centre.

Actualment les comissions mixtes i en que estem treballant son:

**Comissió igualtat i conviència:** És un equip que s'ocupa de facilitar la relació entre els infants, les famílies i la resta de membres de la comunitat educativa. Organitzen accions que ajuden a que els infants es coneguen i interactuen, per ajudar a la cohesió de la comunitat educativa i resolen dificultats en les relacions que hi puguen sorgir.

**Comissió de menjador:** La Comissió de menjador i migdia és l'equip que es fa càrrec de gestionar i organitzar l'estona de migdia juntament amb l'escola, l'empresa de menjador (Serunion) i HortaCuina. Una vegada al mes, la comissió es reunirà per tal de vetllar per uns menús saludables i equilibrats, promoure activitats i tallers per als infants i les seves famílies sobre alimentació i hàbits saludables i revisar contínuament les necessitats que vagen sorgint en el temps de migdia al centre.



**Comissió de festes:** La Comissió de festes és l'equip que es fa càrrec d'organitzar i dinamitzar les festes i celebracions que es celebren a l'escola: festa de benvinguda/tardor, festa de hivern/Nadal, festa de primavera/Carnestoltes...

#### 4.3 La coordinació amb altres institucions.

El centre manté relacions amb diferents organismes, associacions i entitats de la localitat i de la ciutat de València. Aquestes relacions s'estableixen tant per a millorar la consecució dels nostres objectius com per a millorar la vida de l'alumnat i els xiquets i xiquetes de Meliana dins i fora del l'horari lectiu. És per això que, d'acord amb la línia d'escola oberta del nostre projecte, el centre s'obri diàriament al poble de Meliana.

Les instal·lacions del centre s'utilitzen per part d'altres entitats per a realitzar activitats educatives, culturals, esportives o altres de caràcter social, com, son: l'escola de tabal i dolçaina, la Garrofera, les activitats extraescolars per als infants de l'escola, els diversos campus esportius del club de bàsquet i l'escola d'estiu al mes de juliol.

De la mateixa manera, la nostra escola té la gran sort de lindar amb el poliesportiu municipal, cosa que ens permet el seu ús a diari.

#### 4.4. L'organització de l'orientació educativa i l'acció tutorial.

L'orientació educativa comprén les accions de centre centrades en l'acompanyament personalitzat de cada infant, que promouen l'autonomia i l'aprenentatge actiu.

L'acció tutorial integra les funcions dels docents, recollides en l'article 41 del Decret/253/2019, de 29 de novembre, amb l'objectiu de fomentar la implicació de l'alumnat en el seu procés educatiu per tal de crear un entorn social positiu dins de la comunitat educativa, amb la col·laboració de les famílies. El seu desplegament demana la planificació, el seguiment i l'avaluació de cadascuna de les activitats de centre, d'aula i d'entorn.

El desplegament tant de les funcions de l'orientadora com de l'acció tutorial, possibilita, partint de l'heterogeneïtat dels alumnes com a valor, la personalització de l'aprenentatge una resposta educativa singularitzada.

#### 4.5. L'acollida i la continuïtat entre nivells, cicles, etapes i modalitats d'escolarització.

Acollir implica obrir els braços, donar la benvinguda i compartir la nostra convivència amb aquells que arriben a la nostra escola. És també escoltar atentament la història, la llengua i la cultura de l'altre, reconeixent i valorant el que poden aportar a la nostra vida i als nostres entorns.

Acollir significa acceptar i valorar tot allò que cada persona és i pot oferir, proporcionant un entorn que ajude a sentir-se còmode a qui acaba d'arribar i facilitant les eines perquè pugui participar i aprendre.

L'escola de El Crist és una escola diversa que celebra les diferències d'origen, llenguatge i cultura dins de l'entorn escolar. Considerem aquesta diversitat com una oportunitat per créixer, comprendre millor el món que ens envolta i prevenir actituds xenòfobes i racistes.

Pel que fa a la transició entre les diferents etapes educatives, és essencial considerar la formació com un continu, en què el currículum no només se centra en els coneixements i els processos que sovint es divideixen de manera arbitrària.

Per a aconseguir la connexió entre els diferents trams de l'educació dels infants, cal tindre en compte les característiques i les necessitats pròpies de l'infant i vetllar per la continuïtat que respecte els espais, el temps, les relacions personals, cercant eixos comuns de planificació.

El nostre centre disposa d'un pla de transició a fi de garantir el transvasament d'informació, l'orientació i l'acompanyament a l'alumnat i a les famílies, la continuïtat de les actuacions educatives i la detecció de necessitats.

### **Transició entre el primer i segon cicle d'Educació Infantil**

Els primers dies a l'escola són un període molt important en la vida dels infants que comencen l'escola. És un moment de canvi molt important per als infants. A poc a poc, el treball d'hàbits i rutines es combinarà amb l'aprenentatge de continguts, valors i molt de joc. A la nostra escola, acordem una acollida progressiva, per aquelles famílies que ho puguin acompanyar, pensant a ajudar a la familiarització dels infants.

### **Transició entre el segon cicle d'Educació Infantil i el primer curs d'Educació Primària**

Es potencia, es desenvolupa i es dota l'alumnat de les competències, les destreses, les habilitats, els hàbits i les actituds que faciliten l'adaptació a l'Educació Primària. Al primer curs de l'Educació Primària es tenen en compte les accions educatives, les rutines, la distribució espacial i temporal així com la metodologia emprada en l'etapa d'Educació Infantil perquè la transició entre les dues etapes tinga elements de continuïtat sense perdre de vista que l'etapa d'Educació Infantil té sentit en si mateixa, per la qual cosa no s'ha de supeditar a primària; ni tampoc al contrari.

### **Transició de l'educació primària a l'educació secundària obligatòria**

Es desenvolupen pràctiques educatives que donen continuïtat al procés educatiu de l'alumnat, donant especial atenció a l'alumnat vulnerable, coordinant-se amb l'IES La Garrigosa. Amb les activitats programades, entre els dos centres, afavorim la transició de l'alumnat de Primària a Secundària i millorem l'adaptació a la nova etapa.

#### 4.6. L'orientació acadèmica i professional.

Segons el DECRET 72/2021, de 21 de maig, del Consell, que regula l'organització de l'orientació educativa i professional en el sistema educatiu valencià, aquesta esdevé un factor clau que afavoreix la qualitat de l'ensenyament, com un dret bàsic que s'ha de posar a l'abast de la totalitat de l'alumnat al llarg del seu procés formatiu, des de les etapes inicials, i com una tasca col·lectiva, que implica la necessària col·laboració entre els diferents agents, amb especial consideració de les famílies.

En el nostre centre es desenvolupen les següents actuacions:

- Assessorament als docents per afavorir que la seua acció tinga repercussions en tres nivells: personal, acadèmic i professional.
- Coordinació de l'orientació educativa psicopedagògica de l'alumnat, especialment en canvis d'etapa o cicle.
- Transmissió, d'acord amb la normativa vigent, de la informació educativa de l'alumnat entre les diferents estructures de l'orientació educativa i professional, així com d'altres serveis públics de l'Administració local, autonòmica o estatal.
- Assessorament sobre ferramentes per a dur a terme l'acció tutorial en l'aula al voltant d'activitats d'orientació acadèmica i professional.

A més, segons el mateix decret aquesta nova organització de l'orientació educativa i professional ha d'estar en consonància també amb els models d'educació inclusiva i d'orientació per a la vida. Des del centre, portem a terme les següents accions:

- Identificació i eliminació de les barreres presents en el context escolar i sociocultural.
- Actuar des d'una perspectiva educativa i de drets perquè tot l'alumnat puga aconseguir un desenvolupament integral i equilibrat de totes les seues capacitats.
- Garantir que les experiències d'aprenentatge de tot l'alumnat es planifiquen i es desenvolupen de forma personalitzada, implicant-lo en la presa de decisions i posant el focus no només en les seues necessitats i interessos, sinó també en les seues fortaleses i possibilitats de progrés.
- Desenvolupar un sistema d'orientació professional ajustat i eficaç, que contribuísca a la consideració de tot tipus d'opcions formatives i professionals i que fomenti la igualtat efectiva de dones i homes.

#### 4.7. La resposta educativa per a la inclusió de tot l'alumnat.

El CEIP El Crist s'identifica com a un espai integrador i inclusiu, on la diversitat i les diferències són part inherent de l'experiència de totes les persones. L'objectiu principal és assegurar que cada estudiant puga desenvolupar-se plenament. Per a això, es dissenyen i implementen programes adaptats que permeten a l'alumnat amb necessitats educatives especials seguir el seu camí acadèmic mentre aquells que assoleixen els continguts sense dificultats afavoreixen l'ampliació dels seus coneixements.

Oferim també una atenció personalitzada a les persones nouvingudes per tal de garantir la seva integració en l'aprenentatge de la llengua, l'accés al currículum i els processos de socialització.

Els Plans d'Atenció a la Diversitat i d'Acollida detallen els criteris específics per atendre l'alumnat nouvingut o en procés d'acollida. Aquests plans inclouen aspectes com la disposició d'entorns i espais adequats, la flexibilitat en els agrupaments, tallers específics, suport educatiu personalitzat (SEP), plans individualitzats per a estudiants amb necessitats educatives especials o nouvinguts, així com la presència dels recursos humans necessaris per a la seva implementació.

L'escola es regeix pels principis de cohesió social i inclusió i dona atenció educativa a tot l'alumnat i, en particular, a aquell que pot trobar més dificultats a causa de les barreres amb les que es puga trobar. Cada alumne ha de tenir el seu camí i l'escola ha de garantir de donar el màxim d'estímuls i propostes d'aprenentatge perquè cadascú vaja creant el seu propi currículum i que tots i totes arriben el més lluny possible.

### **Estratègies organitzatives per atendre la diversitat**

Les estratègies organitzatives per atendre la diversitat s'estructuren de la manera següent:

- Atenció a l'alumnat NESE per part del professorat d'Ed. Especial ( Audició i llenguatge i Pedagogia terapèutica), orientadora i educador d'educació especial, mitjançant programes personalitzats.
- Diversificació curricular per atendre necessitats específiques.
- Atenció a alumnat amb necessitats de compensació.
- Atenció a alumnat nouvingut.
- Professorat de suport a Educació Infantil.
- Reforç pedagògic a Educació Primària.
- Grups flexibles.

La concreció anual d'aquestes estratègies figura al PAM, part pedagògica de la PGA. L'alumnat que no segueix el currículum ordinari establert per a un ensenyament disposa d'un pla individualitzat [Pla d'actuació personalitzat (PAP) i Pla específic de reforç (PER)]. El pla planifica les mesures, actuacions i suports que donen resposta a les necessitats educatives o situacions singulars dels alumnes. Els mestres d'Educació Especial, Equip Directiu i Equip d'Orientació Educativa , conjuntament amb els tutors, fan el seguiment i les actuacions necessàries en el cas d'alumnes amb Plans Individualitzats, dificultats d'aprenentatge i necessitats de compensació.

### **L'equip d'orientació educativa**

Formen part d'aquesta comissió la direcció i Cap d'estudis, l'orientadora, les mestres de PT i AL i l'educadora d'Educació Especial.

La comissió de l'equip d'orientació educativa, entre d'altres, concreta els criteris i les prioritats per a l'atenció a la diversitat. Canalitza, temporalitza i ordena les propostes relatives a la inclusió. Organitza, ajusta i fa el seguiment de l'evolució dels alumnes amb necessitats educatives especials i específiques. Estableix estratègies organitzatives i metodològiques per atendre els diferents ritmes d'aprenentatge.

Està constituïda per a planificar, promoure i fer el seguiment de les actuacions que es duen a terme per atendre les necessitats educatives de l'alumnat en relació a:

- Suport al procés d'ensenyament-aprenentatge.
- Resposta educativa a la inclusió. Atenció a la diversitat.
- Suport a la igualtat/convivència.
- Acció tutorial.
- Transició i acollida.
- Orientació acadèmica professional.

#### 4.8. Igualtat i convivència

El Pla de Convivència del centre representa un conjunt de tàctiques, directrius i procediments destinats a la comunitat educativa, amb l'objectiu de promoure una convivència escolar saludable. En el CEIP El Crist apostem per la prevenció. Valorar la convivència des d'esta perspectiva ens porta a assegurar unes relacions lliures de violència des de les primeres edats, prevenint els comportaments que contravenen les normes de convivència i resolent les situacions conflictives que puguen sorgir.

Tots els components de la Comunitat Educativa unificaran esforços per aconseguir un bon clima de convivència i vetllaran pel compliment de les normes, recollides en les NOFC. La carta de compromís recull els drets i deures del centre i de les famílies respecte a l'educació dels infants.

Algunes de les mesures per a la promoció i la gestió de la igualtat i convivència són:

- Contribuir al benestar emocional, la cohesió social i el sentit de pertinença al grup mitjançant activitats de centre.
- La promoció de la igualtat i la convivència des d'un enfocament interseccional i de drets humans, coeducatiu, de respecte a la diversitat sexual, de gènere i familiar, a la discapacitat o diversitat funcional, per tal d'aconseguir una convivència positiva, mitjançant la comunicació no violenta, la prevenció dels conflictes i la gestió o la resolució pacífica d'aquests, i l'especial atenció a la violència de gènere, tot atenent i respectant les circumstàncies, condicions i característiques personals de l'alumnat. Es concreten en la participació en les propostes municipals d'activitats contra la violència de gènere, l'eliminació del gènere en els banys de l'escola, ...
- Acompanyament i intervenció en persones LGTBI+ que puguen garantir la igualtat en la diversitat, la no discriminació o vulneració de drets o violència.

- Contribuir al fet que el CEIP El Crist siga un entorn segur, saludable, sostenible, democràtic i on totes les persones se senten acollides i valorades d'igual manera.

#### 4.9. La promoció i bon ús de les tecnologies de la informació i les comunicacions.

Des de la televisió, el cinema, les xarxes socials, les plataformes audiovisuals i, recentment, les classes en línia, el consum d'imatges ja supera la del text. Cada dia podem comprovar com la cultura audiovisual està instal·lada en les nostres vides i construeix la nostra realitat.

Al CEIP El Crist, considerem de vital importància continuar educant en aquesta cultura per tal de que l'alumnat pugua ser crític i co-constructor de la seua identitat.

Volem seguir prioritant la cultura audiovisual com a eina per aconseguir una educació més plena, més integradora, inclusiva i més apegada a la realitat.

El projecte TVeM aposta per sistematitzar les sessions d'ús de l'aula TVeM dins l'horari, de manera que tot l'alumnat i el professorat del centre en pugua fer-ne ús. Creiem que aquest projecte segueix tenint una gran projecció, i amb les noves propostes de sistematització en l'organització de l'aula, la coordinació docent i la sistematització de l'aprofitament per part de l'alumnat, volem que siga un referent i element identitari de l'escola.

#### Objectius

- Organitzar i vertebrar un projecte transversal i multidisciplinari de televisió escolar (TVeM) com a integrador de tota la tasca educativa del centre.
- Fer del TVeM una ferramenta per treballar les tres llengües oficials de manera significativa, vivenciada i motivadora.
- Aconseguir una plataforma de comunicació e interacció de tota la comunitat educativa.
- Vertebrar un mitjà de comunicació propi, que ens represente, que siga la veu de la nostra escola i que ho faça amb un tarannà plural, crític, democràtic i igualitari.
- Implementar un projecte que servisca de catalitzador d'un canvi de paradigma educatiu al nostre centre amb valors com l'esperit d'emprenedoria, l'aprenentatge cooperatiu, la creativitat, el sentit crític o l'apreciació estètica.

#### Objectius específics

- Aprofundir en els elements bàsics del llenguatge audiovisual entès com a constructor d'imaginari i realitats.
- Millorar les habilitats comunicatives orals i escrites i la difusió dels diferents coneixements curriculars.
- Sistematitzar l'ús de les TIC per part de l'alumnat i professorat del centre.
- Desenvolupar un ús més autònom de les TIC en l'alumnat i buscar sinèrgies amb les TAC i les TEP.
- Desenvolupar eines per a una anàlisi i producció visual crítica i vinculada a les línies del centre.

## Pla digital del centre

El nostre centre forma part de la xara de Centres Digitals Col·laboratius de la GVA, que pretenen: Augmentar les capacitats TIC de l'alumnat afavorint l'alfabetització digital des d'edats primerenques, millorar les destreses del professorat i fomentar l'ús d'eines col·laboratives. És per això que al Crist apostem per a que l'ús de les noves tecnologies a l'educació acompanye un ensenyament de qualitat adaptat a la realitat i afavorint l'assoliment de competències. Fent un ús responsable de les TIC, afavorint l'accessibilitat per tal de disminuir la bretxa digital, canviant i adaptant, de la mà de la tecnologia, aquelles novetats que destaquen en l'àmbit de l'educació, disposant dels canals necessaris perquè fluisca, sense obstacles, la comunicació amb la comunitat educativa.

### 4.10. La concreció dels currículums

L'escola, per tal d'impulsar els principis i objectius i seguir la nostra línia pedagògica, té elaborada la concreció curricular adequada al nostre context i que garanteix la continuïtat dels processos educatius.

Cada nivell té concretat què, quan i com s'ha d'ensenyar i què, quan i com s'ha d'avaluar, a partir de la normativa fixada per l'Administració educativa, garantint la inclusió educativa, l'atenció personalitzada a l'alumnat i a les seues necessitats d'aprenentatge. (Vore annex Concreció curricular i Proposta Pedagògica de cicle i programacions d'aula).

La intervenció educativa es basa en el desenvolupament i adquisició de les competències clau.

### 4.11. Projecte lingüístic de centre

El Projecte lingüístic de l'escola és un document en el que s'especifica el tractament, l'ús i el procés que seguim per tal que els alumnes assoleixen les destreses bàsiques necessàries per utilitzar les llengües com a vehicle de comunicació, i, per tant, el procés d'ensenyament i d'aprenentatge de les diferents llengües que impartim: valencià, castellà i anglès.

La competència comunicativa lingüística comprèn el treball de les quatre habilitats lingüístiques (expressió i comprensió oral, comprensió lectora i expressió escrita).

La competència comunicativa lingüística és la base de tots els aprenentatges i el seu desenvolupament es tindrà en compte en els objectius i continguts de cada àrea curricular i serà responsabilitat de totes les àrees i matèries del currículum, ja que en totes s'ha d'utilitzar la llengua com a instrument de comunicació. També suposa el diferent domini d'altres llengües, tant oralment com per escrit, en múltiples suports i amb el complement dels llenguatges audiovisuals en varietat de contextos i finalitats, com a eina per aprendre a

aprendre. Per tant, el centre té cura que aquesta competència es concrete en totes les àrees curriculars, al llarg de tota l'escolaritat.

L'objectiu fonamental del projecte educatiu plurilingüe és aconseguir que tot l'alumnat puga assolir una sòlida competència comunicativa en finalitzar l'escolarització, sense abandonar la vessant pluriculturals i de respecte per la diversitat lingüística i cultural, partint de la llengua valenciana com a vehicular.

En l'Educació Infantil s'utilitza el valencià com a llengua vehicular i d'aprenentatge, a excepció de l'àrea de llengua anglesa on es prioritza l'expressió oral en aquesta llengua.

En l'Educació Primària s'empra la llengua valenciana en totes les àrees com a llengua vehicular i d'aprenentatge, a excepció de les àrees: llengua castellana, llengua anglesa, plàstica i visual, valors ètics i religió/atenció educativa. L'anglès s'utilitza com a llengua vehicular i d'aprenentatge en educació física, àrea no lingüística, per potenciar-ne l'ús.

#### 4.12. Altres plans i programes

##### Formació dels professorat

És funció de la direcció del centre fomentar la participació dels docents en activitats de formació permanent i d'actualització en funció de les necessitats derivades del projecte educatiu amb la intenció d'orientar cap a la investigació i la innovació. Les funcions de la formació són, bàsicament:

- Cohesionar pedagògicament el claustre, consolidant un model amb un enfocament competencial.
- Universalitzar l'atenció personalitzada.
- Fomentar l'acció tutorial i l'orientació de l'alumne.
- Desenvolupar les competències professionals dels docents per adequar-les a les necessitats del context educatiu, social, digital, tecnològic i laboral.

##### Pla d'emergència

El Pla d'Emergències és un document que estipula les mesures de prevenció i protecció necessàries, així com les accions a seguir davant de l'ocurrència d'un sinistre. És important conèixer-lo per tal de poder garantir la seguretat i el benestar de tothom en el centre.

Dins del marc d'aquest pla, es realitza almenys un simulacre d'evacuació o confinament durant cada curs escolar. Aquesta pràctica és fonamental per assegurar que tot el personal estiga preparat per respondre adequadament en situacions d'emergència.

És obligatori per a tot el personal present en el centre participar en aquests simulacres.



#### 4.13. Programa de reutilització, reposició i renovació de llibres de text i material curricular

Els llibres de text i altres materials curriculars són els recursos didàctics que fem servir per al desenvolupament de les activitats programades per a cada àrea.

En l'exercici de la nostra autonomia pedagògica, hem adaptat la selecció de llibres de text i de material curricular a les característiques específiques de cada nivell educatiu, afavorint la inclusió i procurant l'eliminació de barreres per a l'accés i aprenentatge de tot l'alumnat.

#### 4.14. Mesures per al foment de la lectura

El pla de foment de la lectura és la proposta o línia de treball que comprèn el conjunt d'objectius, metodologies i estratègies que conflueixen per a promoure el desenvolupament de la competència lectora de manera transversal (en totes les àrees, matèries i àmbits) i de la competència escriptora en tot tipus de textos (impresos, visuals i audiovisuals) i de suports (analògics, digitals, etc.), a més d'accions al voltant de la dinamització de la lectura i de la gestió i la dinamització de la biblioteca escolar com a espai educatiu.

#### Programa de dinamització de biblioteques i de foment de la lectura

Participem en el programa de dinamització de biblioteques i de foment de la lectura, convocat per la Conselleria, que permet actualitzar quantitativament i qualitativament els llibres de la biblioteca del Centre i de l'aula, així com afavorir que la biblioteca siga un espai educatiu, versàtil i flexible a més a més de facilitar l'execució de pràctiques i activitats de foment de la lectura.

### 5. Avaluació i promoció

L'avaluació és un dels punts de més complexitat que cal entendre com un gran repte. L'èxit i l'impacte del projecte de centre es mostrarà en la transferència real i la posada en pràctica dels seus objectius. Entenem l'avaluació com un procés de reflexió, seguiment i valoració dels processos, per així poder detectar punts forts i febles i implementar millores.

#### Sessions d'avaluació i promoció

El centre fa dues sessions, per grup, d'avaluació a Educació Infantil i tres a Educació Primària al llarg del curs.

Les sessions d'avaluació estan integrades per tots els mestres que formen l'equip docent i són coordinades pel tutor/a del grup.

Les sessions consten de dues parts: sessió d'avaluació del grup classe (funcionament grup, àrees i notes, reforços...) i la sessió d'avaluació dels xiquets/es individualment (on es fa un seguiment de cada alumne i es prendran acords de millora).

Es fa un informe qualitatiu trimestral per a les famílies a primària i dos al llarg del curs a Educació Infantil, i un informe final de curs quantitatiu als cursos de Primària.

A la darrera sessió d'avaluació s'indica l'alumnat que no promociona i que roman un any més al nivell, prèviament havent treballat amb les famílies i amb l'equip docent les dificultats que s'han anat trobant al llarg del curs. Les decisions sobre la promoció s'adopten a la finalització dels cursos segon, quart i sisé. Així mateix, si hi ha un alumne/a que es considera que ha de avançar-se un curs, es parlarà amb la família per proposar-ho conjuntament amb el mestre d'educació especial i l'orientadora.

### Entrevistes amb les famílies

L'entrevista amb la família és un dels moments més significatius del procés de comunicació i relació amb les famílies. És una oportunitat per col·laborar, ja que permet un contacte directe, personal i proper i permet centrar-nos en allò que és realment important: l'infant.

Es realitzaran un mínim de dos encontres amb les famílies: una reunió col·lectiva i una entrevista individual presencial, telefònica o telemàtica.

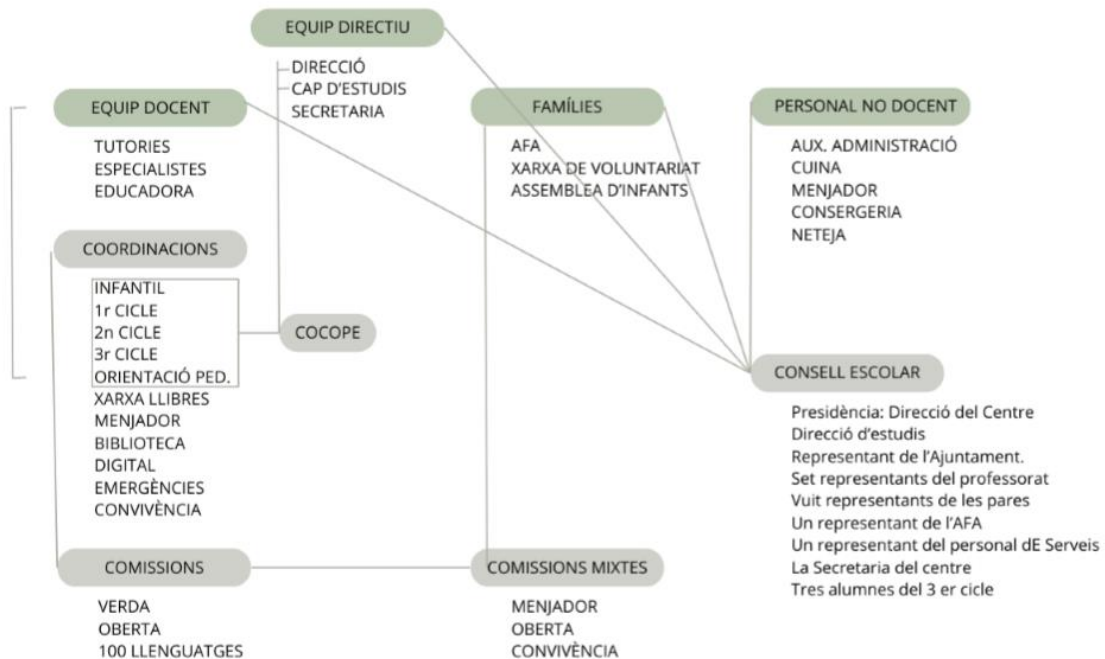
**Entrevistes personals:** a realitzar al llarg del curs sempre que es considere necessari per part de la família o de l'equip de mestres. Es faran prioritàriament els dimarts de 12:30 a 13:30 al centre educatiu.

**Els informes** d'aprenentatge han de servir per a:

- Conèixer com aprèn cada infant i en quin moment del seu desenvolupament es troba.
- Avaluar processos, estratègies i habilitats d'aprenentatge.
- Reflexionar sobre la pràctica pròpia, i compartir i revisar amb l'equip de cicle les activitats.
- Informar l'infant i la seua família sobre el procés de desenvolupament i aprenentatge.
- Compartir pautes per tal de millorar.

L'avaluació del PEC és competència del Consell Escolar i comprèn la totalitat dels elements que inclou, es realitzarà anualment a la finalització del curs i les propostes de millora que efectua el Consell Escolar es tenen en compte en les modificacions que s'efectuen, aquestes tindran vigència al curs següent.

## 6 ORGANIGRAMA



## 7 APROVACIÓ I DIFUSIÓ

El Projecte Educatiu, així com els plans, programes i projectes que formen part d'aquesta resolució, estan aprovats d'acord amb la normativa vigent amb data de 13 de desembre del 2023.

El centre té a disposició pública una còpia del seu projecte educatiu per al coneixement de tots els sectors de la comunitat escolar i els demandants de places escolars. El document també es troba penjat a la pàgina web del centre.

El Projecte Educatiu del CEIP El Crist es considera un document viu que ha de mantenir-se actualitzat de manera constant, així com els documents derivats d'ell. La responsabilitat de la seua avaluació i millora recau en la Comunitat Educativa. Les propostes de millora que faça el consell escolar seran tingudes en compte per la direcció del centre en les modificacions del projecte educatiu que es realitzen.

## 8 BIBLIOGRAFIA I LEGISLACIÓ

Aragay, X. (2020). Reimaginando la educación. Barcelona: Paidós Educación. Carbonell, J. (2001).

La aventura de innovar: el cambio en la escuela. Madrid: Morata. Fullan, M (2002). Los nuevos significados del cambio en la educación. Octaedro. García, A. (2017)

Otra educación ya es posible: una introducción a las pedagogías alternativas. Valencia: Litera libros. Gimeno, J. (2012).

¿Por qué nos importa la educación en el futuro? En B. Jarauta y F. Ibernón (Coord.) Pensando en el futuro de la educación: una nueva escuela para el siglo XXII. Barcelona: Graó. Musons, J. (2020).

La escuela que aprende. Madrid: Morata. Villory, E. (2022).

Aprender. Barcelona: Columna Edicions.

Correcció d'errades del Decret 106/2022, de 5 d'agost, del Consell, d'ordenació i currículum de l'etapa d'Educació Primària.

Decret 106/2022, de 5 d'agost, del Consell, d'ordenació i currículum de l'etapa d'Educació Primària.

Reial decret 157/2022, d'1 de març, pel qual s'estableixen l'ordenació i els ensenyaments mínims de l'Educació Primària.

Decret 88/2017, de 7 de juliol, del Consell, pel qual es modifica el Decret 108/2014, de 4 de juliol, del Consell, pel qual s'estableix el currículum i es desenvolupa l'ordenació general de l'Educació Primària en la Comunitat Valenciana.

Decret 136/2015, de 4 de setembre, del Consell, pel qual es modifiquen el Decret 108/2014, de 4 de juliol, del Consell, pel qual s'estableix el currículum i es desplega l'ordenació general de l'Educació Primària a la Comunitat Valenciana, i el Decret 87/2015, de 5 de juny, del Consell, pel qual s'estableix el currículum i es desplega l'ordenació general de l'Educació Secundària Obligatoria i del Batxillerat a la Comunitat Valenciana.

Decret 108/2014, de 4 de juliol, del Consell, pel qual estableix el currículum i desplega l'ordenació general de l'Educació Primària a la Comunitat Valenciana

Reial Decret 126/2014, de 28 de febrer, pel que s'estableix el currículum bàsic de l'Educació Primària

Llei 26/2018, de 21 de desembre, de la Generalitat, de drets i garanties de la infància i adolescència.

Decret 195/2022, de 11 de novembre, del Consell, d'igualtat i convivència en el sistema educatiu valencià.

Decret 106/2022, de 5 d'agost, del Consell, d'ordenació i currículum de l'etapa d'Educació Primària.

Reial Decret 126/2014, de 28 de febrer, pel que s'estableix el currículum bàsic de l'Educació Primària.

Decret 108/2014, de 4 de juliol, del Consell, pel qual estableix el currículum i desplega l'ordenació general de l'Educació Primària a la Comunitat Valenciana.

Resolució de 3 de maig de 2018, del director general de Política Educativa, per la qual es modifiquen els annexos I, II, III i IV de l'Ordre 89/2014, de 9 de desembre, de la Conselleria d'Educació, Cultura i Esport, per la qual s'estableixen els documents oficials d'avaluació i es concreten aspectes de l'ordenació general de l'Educació Primària a la Comunitat Valenciana.

Correcció d'errades de la Resolució de 3 de maig de 2018, del director general de Política Educativa, per la qual es modifiquen els annexos I, II, III i IV de l'Ordre 89/2014, de 9 de desembre, de la Conselleria d'Educació, Cultura i Esport, per la qual s'estableixen els documents oficials d'avaluació i es concreten aspectes de l'ordenació general de l'Educació Primària a la Comunitat Valenciana.

Orde 89/2014, de 9 de desembre, de la Conselleria d'Educació, Cultura i Esport, per la que s'estableixen els documents oficials d'avaluació i es concreten aspectes de l'ordenació general de l'Educació Primària en la Comunitat Valenciana.

Reial decret 984/2021, de 16 de novembre, pel qual es regulen l'avaluació i la promoció en l'Educació Primària, així com l'avaluació, la promoció i la titulació en l'Educació Secundària Obligatòria, el Batxillerat i la Formació Professional.

Resolució de 27 de juny de 2023, del secretari autonòmic d'Educació i Formació Professional, per la qual s'aproven les instruccions per a l'organització i el funcionament dels centres que imparteixen Educació Infantil de segon cicle i Educació Primària durant el curs 2023- 2024.

Ordre 20/2019, de 30 d'abril, de la Conselleria d'Educació, Investigació, Cultura i Esport, per la qual es regula l'organització de la resposta educativa per a la inclusió de l'alumnat en els centres docents sostinguts amb fons públics del sistema educatiu valencià.

Ordre 10/2023, de 22 de maig, de la Conselleria d'Educació, Cultura i Esport, per la qual es regulen i concreten determinats aspectes de l'organització i el funcionament de l'orientació educativa i professional en el sistema educatiu valencià.